



**ОСНОВНО УЧИЛИЩЕ „ХРИСТО БОТЕВ” – ВЕЛИНГРАД**  
4600, гр. Велинград, ул. "Макаренко", № 2, тел/факс 0359/ 523 10  
e-mail: botewschool@abv.bg; www.oubotew-vd.org

УТВЪРЖДАВАМ:

М.БАЙЛОВА

*Директор на ОУ "Христо Ботев" - Велинград*



## ПЛАН

ЗА РАБОТА НА УЧИЛИЩЕН КООРДИНАЦИОНЕН СЪВЕТ

ЗА СПРАВЯНЕ С УЧИЛИЩНИЯ ТОРМОЗ МЕЖДУ УЧЕНИЦИТЕ

**2019 - 2020 учебна година**

Настоящият план е приет на ПС № 3 и утвърден със Заповед № 174 от 24.X.2019 г. на директора на училището.

**Състав на Училищен Координационен Съвет:**

Председател: Лора Методиева - заместник-директор по учебната дейност

Членове:

1. Димка Гълъбова - старши учител
2. Елена Мариновска - учител
3. Мария Петакова - старши учител
4. Мариана Каймакчийска-Кавръкова - старши учител и родител
5. Иван Бандаков - педагогически съветник

## **I. Предмет**

Проучване и подпомагане психичното развитие и здраве на децата и юношите в системата на средното образование, чрез превантивни мерки и сътрудничество по прилагането на механизъм за противодействие на училищния тормоз между децата и учениците в училище.

Единният механизъм за противодействие на тормоза е разработен от Министерството на образованието и науката с участието на МТСП, АСП, ДАЗД, МВР, ЦКБППМН и неправителствените организации - НМД, фондация „Стъпки за невидимите деца в България“ фондация „Асоциация Анимус“, Дружеството на психолозите в България и УНИЦЕФ.

## **II. Цел**

Разработване и прилагане на цялостен училищен подход, полагане на координирани и последователни усилия за предотвратяване на тормоза и създаване на по-сигурна училищна среда в съответствие с чл.15, т.8 от Наредба за приобщаващо образование - ДВ, бр. 86 от 27 октомври 2017 г., в сила от 27.10.2017 г.

## **III. Задачи:**

1. Разработване и прилагане на превантивни дейности за предотвратяване на тормоза в училище.
2. Разработване на защитна мрежа за интервенция при случаи на тормоз в училище.

## **IV. Общи положения**

1. Във всяко училище се създава координационен съвет с ясни функции и делегирани отговорности, който да отговаря за планиране, проследяване и координиране на усилията за справяне с тормоза. Съветът да се ръководи задължително от помощник-директор и да включва учители и родители.

2. Превенцията на тормоза включва комплекс от мерки, които най-общо имат за цел ограничаване и/или елиминиране на предпоставките и рисковите фактори, допринасящи за насилието.

3. Комплексът от превантивни мерки трябва да включва всички възможни аспекти и форми на тормоза, ясно да фокусира вниманието върху участието на всички групи и да се планира на три нива - класна стая/паралелка, училище, общност.

4. За да се изгради защитната мрежа е необходимо да се поставят ясни граници, изграждане на ценности, правила и процедури, които не допускат прояви на насилие и тормоз във взаимоотношенията в училище

5. По-голямата част от ситуациите на тормоз могат да бъдат овладени от учителите, а някои от самите деца. Всяка намеса изисква внимателна преценка на ситуацията и нейната тежест.

6. Важно е да не бъдат омаловажавани и първите прояви на влошаване на отношенията между децата и поведение, което е неприемливо. Необходимо е още при най-малките сигнали и съмнения за тормоз да се предприемат стъпки, за да се предотврати ескалация на насилието и да се изпрати ясно послание, че такова поведение няма да бъде толерирано. Вниманието трябва да бъде насочено както към проявите на физически тормоз, така и към неговите социални и психологически форми.

## **V. Дейности**

№	Дейност	Срок Отговорник	Материален ресурс	Друг ресурс
	Дейности по разработване и прилагане на превантивни дейности за предотвратяване на тормоза в училище:			
1.	Запознаване на педагогическия и непедагогическия персонал с формите на насилие и с Механизма за противодействие на училищния тормоз между децата и учениците в училище.	Срок: м. IX		
2.	Актуализиране на членовете на координационен съвет със заповед на директора на училището.	м. X със Заповед на Директора		
3.	Актуализиране на Дневник за случаите на тормоз.			
4.	Запознаване на учениците и родителите с формите на насилие и с Механизма за противодействие на училищния тормоз между децата и учениците в училище по ред, определен от директора на училището.	м. X		
5.	Извършване на оценката на тормоза между учениците в училището се извършва в началото и края на учебната година от класните ръководители и ПдС			
6.	Анализ и обобщаване на резултатите от оценката в резултат на изследването се извършва от координационния съвет изследването от координационния съвет.			
7.	Актуализиране на единни правила за задълженията на всички служители, свързани със случаите на тормоз, изготвени от координационния съвет и заложен в Правилника за дейността на училището.			
8.	Оценка на проблема, чрез мнението на учениците - с помощта на стандартизиран въпросник.	м. X и м. VI УКС и Кл.р- ли	Хартия за анкетни карти - листа А4 - 2 пакета	Време - 1 ЧК
9.	Запознаване на заинтересованите страни с обобщените резултати и обсъждане на необходимостта от предприемане на конкретни мерки и действия.	м. X		
10.	Анализ на проявите на училищен тормоз и наличните правила и решения за справяне с него - честота, форми, резултати, последствия, налични и липсващи правила. (Таблица за обобщение и оценка на тормоза на база на проведените анкети).	м. XI и м. VI УКС	Хартия за анкетни карти	Време - 10 работни дни.
11.	Запознаване на учениците със същността на тормоза, проявите и участниците в процеса; обобщените резултати от проведените анкети; същността и разпространението на наркотици и психоактивни вещества	м. XI и м. VI УКС и Кл.р- ли	Цветна хар- тия за изр. на инф.матер. 1 пакет.	Време - 1 ЧК
12.	Повишаване на квалификацията на персонала за справяне в ситуации на тормоз.	м. XII 2019 Директора и Предс., на УКС		Вътрешно- квалифика- ционен курс

13.	Разработване от Координационния съвет на план за съответната учебна година за противодействие на училищния тормоз във връзка с установените и анализирани резултати от анкетирането (изследването), който се утвърждава от директора на училището.	м.Х Предс., на УКС		
14.	Актуализация на процедури за реагиране в ситуации на тормоз.	м. Х УКС	Хартия за отпечатване на процедурите и разпространение.	Време - 5 дни
15	Запознаване на учители, ученици и родители с процедурите за реагиране в ситуации на тормоз.	м.Х и м.ХІ УКС и Кл.р-ли		Време - родителски срещи
16.	Изработване и разпространение на информационно-образователни материали, презентации, съобразени с различните възрастови групи и свързани с работа по модул „Връстници обучават връстници“ по отношение на:	м.І.ІІ УКС	Цветна хартия за изработване на инф.матер., презентации2 пакета.	Време - 20 дни
	а) превенция на тормоза;			Време -10 дни
	б) правата и задълженията на децата;			Време -10 дни
	в) наркотици и психоактивни вещества			Време -10 дни
17.	Подготовка и провеждане на Ден на розовата фланелка	М.ІІ УКС		Време - 10 дни
18.	Провеждане на индивидуални консултации с деца, понасящи или извършители на тормоз. Набиране на данни и анализ на профила на ученика, използващ тормоз.	Целогодишно УКС и Кл.р-ли		
	<b>Дейности по разработване и въвеждане на защитна мрежа</b>			
19.	Актуализиране на правила и процедури за работа с:	м. Х УКС и кл. ръководит-ли		Време -10 дни
19.1	Дете, жертва на тормоз			
19.2	Дете, упражнило тормоз			
19.3	Децата, които помагат и подкрепят тормоза			
20.	Актуализиране на правила и процедури за регистриране на ситуации на тормоз, насочване към други служби и обмен на информация с други учебни и детски заведения	м.Х. УКС		Време - 5 дни

21	Взаимодействие и решаване на конфликти между ученици, учители, родители и училищно ръководство.	Постоянен срок.		
22	Актуализиране на Дневника за регистриране на ситуации на тормоз в училището. Дневникът да включва описание на ситуацията, вида тормоз, участници, наблюдатели, предприети мерки, как е приключила ситуацията или на какъв етап е и какво предстои.	м. X		Време - 5 дни
23	Изготвяне на годишен отчетен доклад на координационния съвет до директора на училището.	м. VI		

Изготвил плана:

Лора Методиева-ЗДУД

# КЛЮЧ и НОРМИ на СКАЛИТЕ ОТ ВЪПРОСНИКА *UIBS* (University of Illinois Bullying Scale) – Espelage, 2001

## КЛЮЧ

### I. Скала "Bullying" (Тормоз) => 9 айтема

9-те айтема са: 1, 2, 8, 9, 14, 15, 16, 17, 18

### II. Скала "Victimization" (Виктимизиране, превръщане в жертва) => 4 айтема

4-те айтема са: 4, 5, 6, 7

### III. Скала "Fight" (Сбиване) => 5 айтема

5-те айтема са: 3, 10, 11, 12, 13

## НОРМИ

(от извадка 493 ученика от 5 до 8 клас)

<u>СКАЛИ</u>	<u>Средна</u>	<u>Станд.откл.</u>
ТОРМОЗ	1,39	0,53
ВИКТИМИЗИРАНЕ	1,62	0,86

Скалата „Сбиване“ няма принципиално значение – тя е по-скоро за допълнителна информация и има различни стойности при момчетата и момичетата

## ТИПОЛОГИЯ

Типологията се получава като се прави комбинация от резултатите между двете скали: „Тормоз“ и „Виктимизиране“. Изследванията показват, че между тези две скали няма голяма връзка. Корелацията между тях се движи в диапазона между 0,10 и 0,30, средно ок. 0,20, т.е. те могат да се разглеждат като относително независими една от друга.

Има различни начини за получаване на типологията. Един от тях е да се използва като критерий средните стойности (баловете) по скалите за дадената извадка. Така се получават следните 4 групи:

1) Ниски резултати и по двете скали (нТ+нВ или -/-) – това е ученик, който не е в „играта“ „И-Ж“

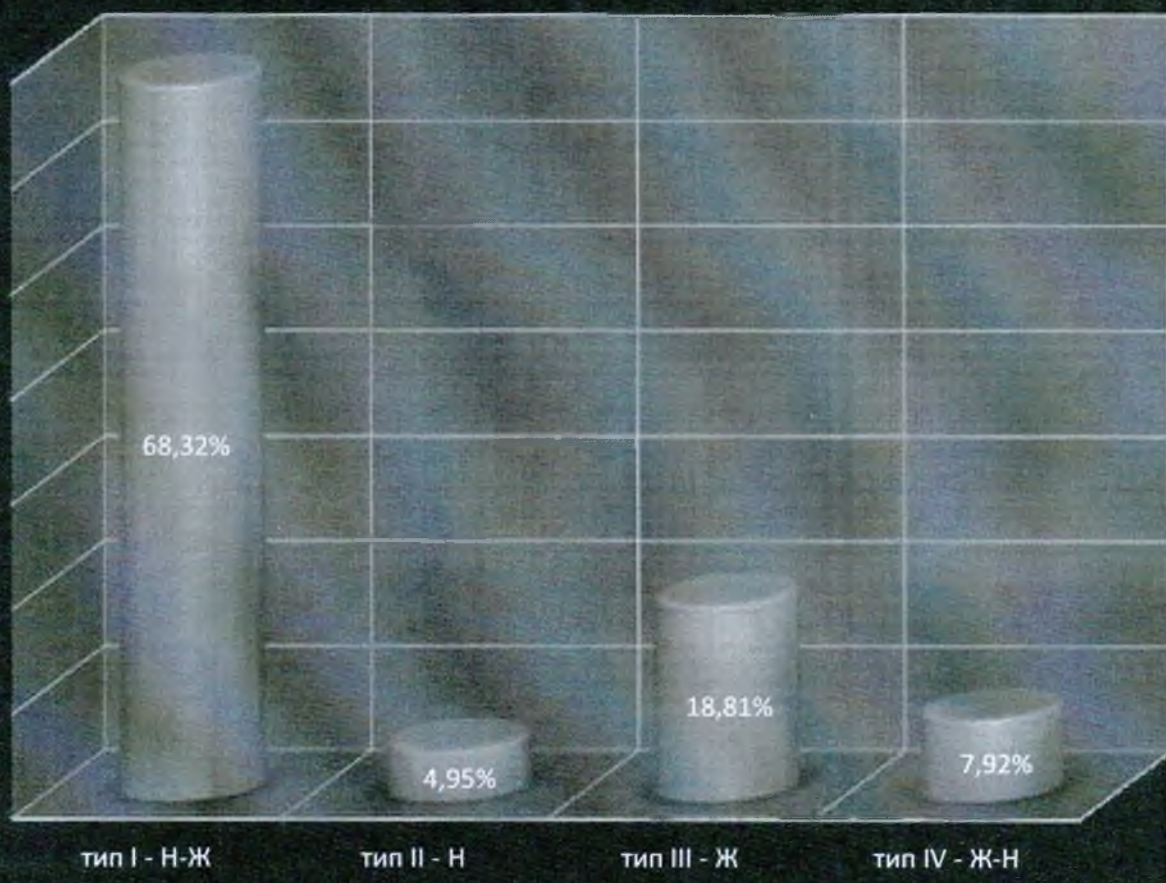
2) Нисък по „Виктимизация“ и висок по „Тормоз“ (нВ+вТ или -/+) – това е класическия „Насилник“

3) Висок по „Виктимизация“ и нисък по „Тормоз“ (вВ+нТ или +/-) – това е класическата „Жертва“

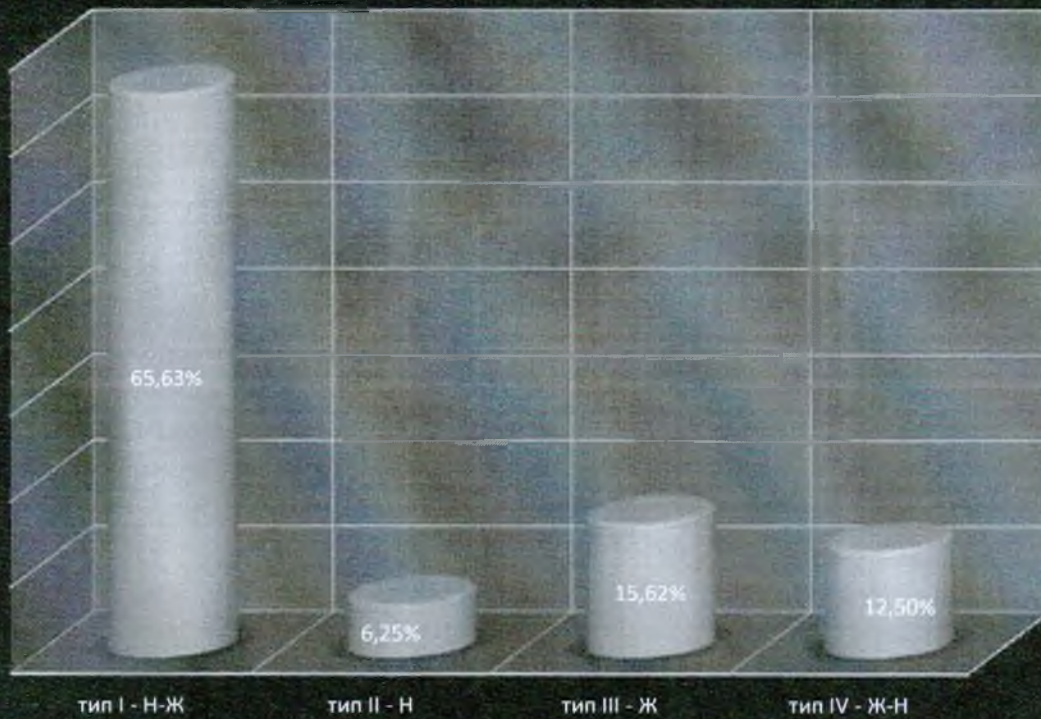
4) Високи резултати и по двете скали (вТ+вВ или +/+) – това е Насилникът, който е (бил) и Жертва

С движението от Тип 1 през тип 2 и 3 към Тип 4 обикновено нарастват и негативните психологически и

## V - VII КЛАС

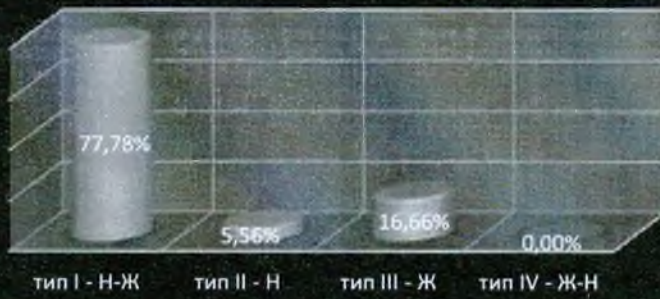


## V КЛАС

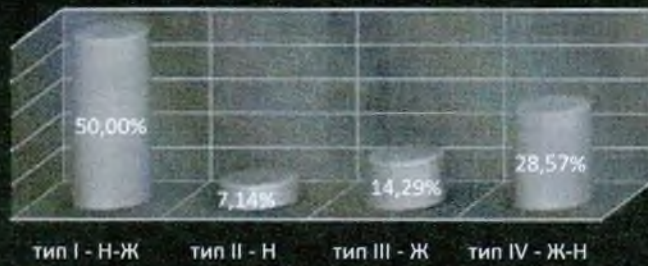




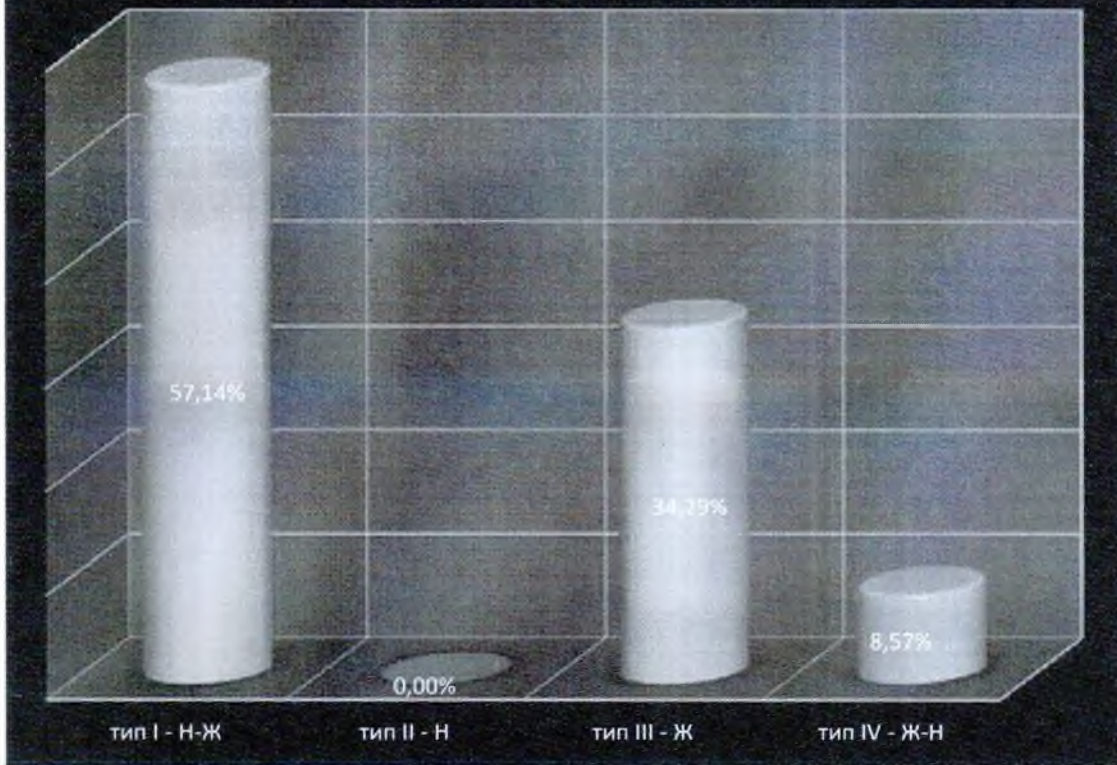
5a



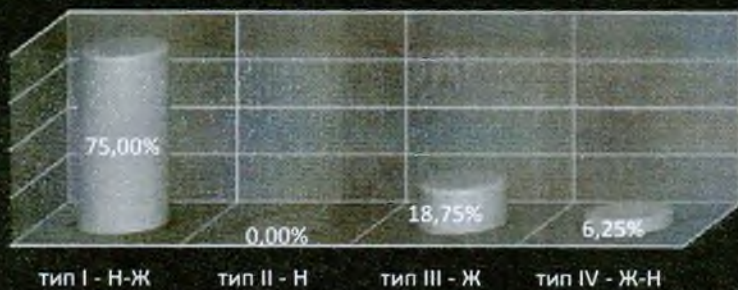
56



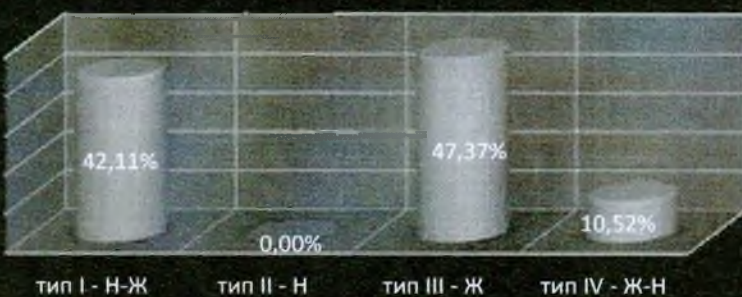
## VI КЛАС



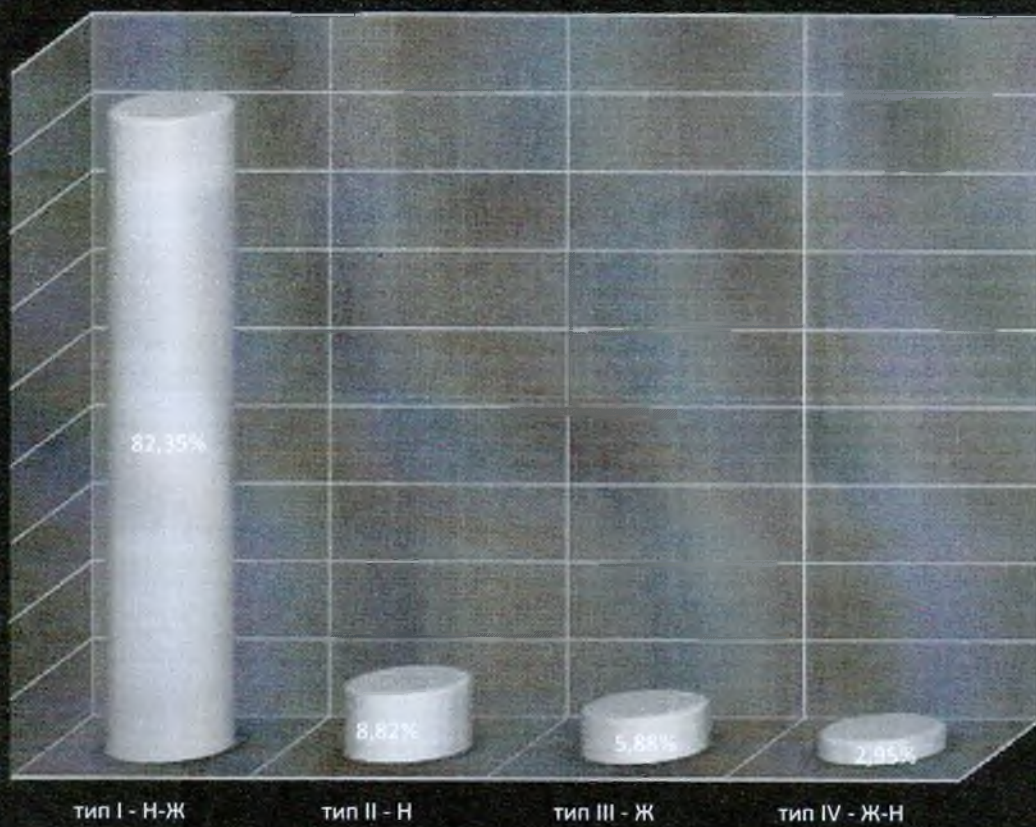
6a



6б



## VII КЛАС



**ТАБЛИЦА 1. КЛАСИФИКАЦИЯ НА ФОРМИТЕ НА ТОРМОЗ И ПРЕДПРИЕМАНЕ НА СЪОТВЕТНИ ДЕЙСТВИЯ**

Ниво на тормоз	Отговор на училището	Документиране	Последователност на процедурите за интервенция
<p><b>ПЪРВО НИВО - НИСКО НАРУШАВАНЕ НА ПРАВИЛАТА:</b></p> <ul style="list-style-type: none"> <li>• <b>Форми на физически тормоз</b> са например: леко удряне, бутане, щипане, драскане, дърпане на коса, хапане, подритване, замърсяване или разрушаване на нечия собственост.</li> <li>• <b>Форми на вербален тормоз</b> са например: подмятания, подигравки, унижение, заплахи, обиди, нецензурни/неприлични коментари;</li> <li>• <b>Форми на психически тормоз</b> са например: омаловажаване, клюкарене, обиждане, осмиване, засрамване, подвикване, ругане, клеветене, измисляне на прякори.</li> <li>• <b>Форми на социален тормоз</b> са например: подмятане на коментари, подиграване, изключване от групови или съвместни дейности, фаворитизация/предпочитания, базирани на различие, разпространяване на слухове.</li> </ul>	<p>На първо ниво, по правило, действията се предприемат автономно от класен ръководител или учител заедно с родител, като се предприема педагогическа работа – индивидуално, за група ученици или за целия клас.</p> <p>При наличие на щети от материален характер – те се възстановяват.</p> <p>По изключение, ако насилственото поведение се повтаря, педагогическата работа не дава резултат, последствията са по-сериозни, ако се касае за насилие от страна на група към индивид или ако едно и също дете или ученик бива тормозено</p>	<p>Ситуациите от първо ниво не се регистрират.</p>	<ol style="list-style-type: none"> <li>1) Верифициране на подозрение или откриване на ситуация на тормоз – подробно информиране за случилото се от всички участници.</li> <li>2) Прекратяване на ситуацията и успокояване/интервенция към всички участници.</li> <li>3) Уведомяване на родител</li> <li>4) Консултации - предприемане на индивидуални разговори с участниците.</li> <li>5) Мерки и действия от страна на класен ръководител -</li> </ol>

<ul style="list-style-type: none"> <li>• <b>Форми на сексуален тормоз</b> са например: показване на неприлични жестове и действия, вербален тормоз със сексуално съдържание, разпространение на истории и изображения със сексуален подтекст.</li> <li>• <b>Форми на кибертормоз</b> са например: обидни обаждания и изпращане на обидни съобщения (SMS, MMS, съобщения в социалните мрежи, др.)</li> </ul>	<p>неснократно в ситуации, класифицирани като първо ниво, то тогава следва се да предприемат действия, предписани за ситуации от нива две или три.</p>		<p>намиране на решение, което удовлетворява страните и служи за пример на наблюдателите.</p> <p>б) Мониторинг на предприетите мерки и действия.</p>
<p><b>Ниво на тормоз</b></p>	<p><b>Отговор на училището</b></p>	<p><b>Документиране</b></p>	<p><b>Последователност на процедурите за интервенция</b></p>
<p><b>ВТОРО НИВО – ПОВТАРЯНЕ НА ЕДНИ И СЪЩИ НАРУШЕНИЯ НА ПРАВИЛАТА ИЛИ С ПО-СЕРИОЗНИ ПОСЛЕДИЦИ:</b></p> <ul style="list-style-type: none"> <li>• <b>Форми на физически тормоз</b> са например: шамаросване, удряне, стъпкване или късане на дрехи, ритане, обграждане, плюсане, отнемане и разрушаване на нечия собственост, дърпане на нечий стол изпод него, дърпане за уши или коса.</li> <li>• <b>Форми на вербален тормоз</b> са например: подигравки, отправени пред целия клас или</li> </ul>	<p>На второ ниво, по правило, действията се предприемат от класен ръководител заедно с психолог или педагогически съветник, представител на координационния съвет и директор и задължително участие на родител.</p> <p>Ако присъствието на родител не е в най-добър интерес на детето.</p>	<p>Ситуацията на тормоз се описва в Дневника за ситуации на тормоз и се предприема работа по случай.</p> <p>Възстановяване на щети при наличие на такива.</p>	<ol style="list-style-type: none"> <li>1) Верифициране на подозрение или откриване на ситуация на тормоз.</li> <li>2) Прекратяване на ситуацията и успокояване/интервенция към всички участници.</li> <li>3) Уведомяване на ОЗД и/или органите на полицията при ситуации с по-сериозни последици по преценка на класния ръководител заедно с</li> </ol>

<p>група, публично унижение, обиди;</p> <ul style="list-style-type: none"> <li>• <b>Форми на психически тормоз</b> са например: изпудване, заплашване, несправедливо наказание, забрана за общуване, отхвърляне и манипулация.</li> <li>• <b>Форми на социален тормоз</b> са например: ингригантстване, разпространяване на слухове, публично отхвърляне и игнориране, неприемане, манипулиране и използване.</li> <li>• <b>Форми на сексуален тормоз</b> са например: сексуално докосване, показване на порнографски материали, показване на интимни части на тялото и сваляне на дрехи, подтикване или принуждаване към сексуални действия, заснемане в сексуални пози.</li> <li>• <b>Форми на кибертормоз</b> са например: неопишено заснемане и разпространяване на снимки и видео, злоупотреба с блогове, форуми, социални мрежи, заснемане без разрешение.</li> </ul>	<p>например би го наранил, застрашил безопасността му или би нарушил училищната процедура, директорът следва да се обърне към отделите за закрила на детето.</p> <p>Координационният съвет прави оценка на риска и се инициира индивидуална работа по случай.</p>		<p>психолога/педагогическия съветник или директора; Уведомяването е задължително и незабавно, когато се отнася до случаи на сексуален тормоз, проявяващи се в подтикване или принуждаване към сексуални действия.</p> <p>4) Уведомяване на родител. 5) Консултации. 6) Мерки и действия - работа на координационния съвет: анализ на ситуациите от регистъра и предприемане на индивидуална работа по случай с ученик в риск от тормоз и разписване на индивидуална програма. 7) Мониторинг на предприетите мерки и действия.</p>
---	---	--	---

Ниво на тормоз	Отговор на училището	Документирани	Последователност на процедурите за интервенция
<p>ТРЕТО НИВО – ЗЛОУПОТРЕБА СЪС СИЛА, КАКТО И ПРИ ЕКСТРЕМНИ СИТУАЦИИ, В КОИТО СЪЩЕСТВУВА ОПАСНОСТ ЗА ЖИВОТА И ЗДРАВЕТО ИЛИ ЗА ТЕЛЕСНИЯ ИНТЕГРИТЕТ, ЗА КОЙТО И ДА Е ОТ УЧАСТНИЦИТЕ В СИТУАЦИЯТА:</p> <ul style="list-style-type: none"> <li>• <b>Форми на физически тормоз</b> са например: сбиване, задушаване, събаряне, причиняване на изгаряния и други наранявания, намущкване с остър предмет, провесване от прозорец или високо място, лишаване от храна, излагане на ниски или високи температури и заплашване с оръжие.</li> <li>• <b>Форми на вербален тормоз</b> са например: закани, заплахи, обиди, клетви, които накърняват сериозно достойнството, публично унижение и др.:</li> <li>• <b>Форми на психически тормоз</b> са например: спланване, изнудване със сериозни заплахи, насилствено отнемане на пари и вещи, ограничаване на движението, склоняване за употреба на наркотични и други психотични</li> </ul>	<p>На трето ниво, по правило, уведомяването на ОЗД и/или органите на полицията става незабавно от служителя на училището, идентифицирал тормоза. Действията на ниво училище се предприемат от директор заедно с координационния съвет със задължителното участие на родител и компетентни власти, организации и услуги (центрове за социална работа, здравни центрове, отдел закрила на детето, полиция и др.). Ако присъствието на родител не е в най-добър интерес на детето, например би го наранил, застрашил безопасността му или би нарушил училищната процедура, директорът следва да информира центъра за социална работа, отделите за закрила на детето и/или полицията.</p>	<p>Ситуациите на тормоз от трето ниво се описват в Дневника за случаи на тормоз, като по тях се предприема интензивна работа по случая, включваща всички участници, правят се оценки на потребностите и план за действие, както и се иницират процедури в съответствие със закона.</p> <p>Ако друга организация или</p>	<ol style="list-style-type: none"> <li>1) Верифициране на подозрение или откриване на ситуация на тормоз и незабавно уведомяване на ОЗД и/или органите на полицията.</li> <li>2) Прекратяване на ситуацията и успокояване/интервенция към всички участниците.</li> <li>3) Уведомяване на родител.</li> <li>4) Консултации- предприемане на индивидуални разговори с участниците.</li> <li>5) Мерки и действия от страна на координационния съвет, интензивна работа по случай, информиране и насочване към</li> </ol>



<p>вещества, включване в деструктивни групи и организации.</p> <ul style="list-style-type: none"> <li>• <b>Форми на социален тормоз</b> са например: заплахи, изолация, групово измъчване на индивид или група и организиране на затворени групи (банди), последиците от които параняват други.</li> <li>• <b>Форми на сексуален тормоз</b> са например: съблазняване от друго дете или възрастен, злоупотреба с власт при подстрекаване, изнудване, склоняване и/или принуждаване към сексуални действия, блудство, изнасилване, кръвосмешение.</li> <li>• <b>Форми на кибертормоз</b> са например: повторно действие на непокрито заснемане и разпространяване на снимки и видеозаписи, злоупотреба с блогове, форуми, социални мрежи, заснемане без разрешение, заснемане на сцени на насилие, разпространение на записи и снимки на детска порнография.</li> </ul>	<p>Отговорът на училището може да включва насочване към местната комисия за борба срещу противообществените прояви на малолетните и непълнолетните и полицията, ОЗД и община по силата на координационния механизъм; съставяне на Протокол за тормоз и възстановяване на щетата; включване на учениците в допълнителни програми, насочване към услуги в общността.</p>	<p>услуга е въввлечена в работата с ученика, училището установява връзка с тези организации или услуги и хармонизира дейностите.</p>	<p>други служби и/или услуги от страна на директора.</p> <p>б) Мониторинг на предприетите мерки и действия.</p>
--	--	--	---

## ПРИЛОЖЕНИЕ

**Стъпка 1:** Ако се наблюдава ситуация на тормоз, то се вземат мерки тя да се прекрати незабавно.

- При прекратяването на ситуация на тормоз от учителите или друг персонал на училището може да се използва физическа сила за разделяне и/или задържане на едно място на ученици. Задължително е формите на физическа сила/въздействие да са ясно описани в училищните документи.

*Пример:* В Северна Ирландия съществуват правила за т.нар. „Разумно въздействие“ Ето част от тях.

**„Форми на разумно въздействие:** Когато другите средства за контрол на поведението не вършат работа, персоналът трябва да изпрати за помощ някой надежден ученик и да окаже минимален натиск в зависимост от възрастта, пола, физическата сила, размера, медицинското състояние или всяка друга специална потребност на ученика. Това трябва да се прави по начин, който запазва достойнството и уважението към всички засегнати. Във всички случаи трябва да се подхожда със спокоен и премерен тон. Трябва да се постъпва правилно спрямо всеки отделен ученик и според действащите разпоредби на училището, като винаги се прилага следната процедура:

- ✓ Казвате на ученика да спре с неподходящото поведение.
- ✓ Молите ученика да се държи както трябва, като ясно изразявате какво се очаква от него.
- ✓ Казвате на ученика, че ще последва физическа намеса, ако продължава да се държи неподходящо.
- ✓ Намесвате се по умерен начин.

Различните форми на разумно въздействие зависят от индивидуалните обстоятелства и могат да включват:

- Разделяне на ученици, които се бият или имат намерение да се сбият;
- Препречване на пътя на някой ученик;
- Задържане за якето или чантата;
- Техники за измъкване (напр. когато ученик хване здраво член на персонала);
- Водене на ученик за ръката;
- Отвеждане на ученик чрез хващане отзад за лактите;

**Мерки за безопасност:** Когато се използва разумно въздействие, физическа намеса, задържане, мерки за безопасност, винаги трябва да се имат предвид здравето и безопасността на ученика. Физическата намеса трябва да се ограничава до минимална употреба на сила, необходима за разрешаване на проблема и успокояване на ученика.

Ограничения за употребата на сила: Законът строго забранява употребата на сила, която представлява телесно наказание. Употребата на сила за наказание или за умишлено причиняване на болка, нараняване или унижение противоречи на нашия Правилник за защита на детето. Персоналът **НЕ ТРЯБВА НИКОГА** да действа по начин, от който основателно може да се очаква, че ще причини нараняване, напр. чрез:

- ◆ Задържане за врата;
- ◆ Прилагане на хватка, с която може да се затрудни дишането;
- ◆ Ритане, шамари, удари с юмрук или какъвто и да е предмет;
- ◆ Извиване на ставите;
- ◆ Спъване;
- ◆ Хващане или дърпане на косата;
- ◆ Задържане на ученика с лице към земята.

Персоналът също трябва да избягва да пипа или хваща учениците, по начин, който може да се сметне за непристоен.

**Стъпка 2:** Доклад до директора на училището. До един час след прекратяване на ситуацията на тормоз и/или след научаване за ситуация на тормоз учителя/служителя следва да докладва (устно) за нея на директора. В същия период следва да се уведоми и класния ръководител/учителя в група на участниците в ситуацията.

**Стъпка 3:** Директорът на училището, съвместно с класния ръководител определят дали е налице ситуация на тормоз и към кое ниво се отнася.

- Ако се прецени, че става въпрос за конфликт, а не за тормоз, директорът насочва въпроса за решаване от класния ръководител;
- Ако ситуацията е на тормоз от първо ниво, директорът насочва въпроса за решаване от класния ръководител, съобразно процедурите на училището/детската градина;
- Ако ситуацията е на тормоз от второ или трето ниво, директорът нарежда на наблюдаващия ситуацията/получилия сигнала да подготви доклад до председателя на училищния съвет по противодействие на тормоза и да се започнат действия по училищните процедури за реакция при второ и трето ниво на тормоз.

*Бележка:* При определяне на нивото на тормоз се използва Таблица 1. КЛАСИФИКАЦИЯ НА ФОРМИТЕ НА ТОРМОЗ И ПРЕДПРИЕМАНЕ НА СЪОТВЕТНИ ДЕЙСТВИЯ от Механизъм за противодействие на училищния тормоз между децата и учениците в училище, утвърден със заповед РД09-1871/18.12.2015 на Министъра на образованието и науката.

При оптимизирането на вътрешните (за училището) процедури за противодействие на тормоза, следва да се вземат предвид и описаните в Наредбата за приобщаващо образование дейности, а именно:

1. *обсъждане между ученика и класния ръководител с цел изясняване на възникнал проблем и получаване на подкрепа за разрешаването му;*
2. *използване на посредник при решаване на конфликт в училище;*
3. *консултиране на детето или ученика с психолог;*
4. *консултиране на детето или ученика с педагогически съветник;*
5. *създаване на условия за включване на ученика в група за повишаване на социалните умения за общуване и за решаване на конфликти по ненасилствен начин ;*
6. *насочване на детето или ученика към занимания, съобразени с неговите потребности;*
7. *индивидуална подкрепа за ученика от личност, която той уважава (наставничество) ;*
8. *участие на ученика в дейности в полза на паралелката или училището;*
9. *други дейности, определени в правилника за дейността на институцията.*

## ПРИЛОЖЕНИЕ 2. НАСОКИ ЗА ИНТЕРВЕНЦИЯ

1. Прекратяване на ситуация на насилие и тормоз.
2. Подход за възстановяване на щетата.
3. Действия при тежък инцидент или при повторна ситуация на насилие или тормоз.
4. Насочване на детето и неговите родители към програми и услуги в общността.
5. Действия при насилие на дете/ученик срещу член на екипа на институцията.
6. Действията при насилие на възрастен срещу дете/ученик.

Намесата и справянето с конкретни ситуации на тормоз и насилие е част от цялостната политика на институцията срещу насилието. Намесата на възрастните следва внимателно да се обмисли и планира. Тя трябва да бъде последователно прилагана от цялата училищна общност, за да бъде максимално ефективна.

Важно е да не бъдат омаловажавани и първите прояви на влошаване на отношенията между децата, както и поведението, което е неприемливо. Тези ситуации представляват първо ниво от приетата класификация (*Приложение 1*). Необходимо е още при най-малките сигнали и съмнения за тормоз да се предприемат стъпки, за да се предотврати ескалация на насилието и да се изпрати ясно послание, че такова поведение няма да бъде толерирано. Вниманието трябва да бъде насочено както към проявите на физически тормоз, така и към неговите социални и психологически измерения.

### **1. Прекратяване на ситуация на насилие и тормоз**

Задължение на всеки служител на институцията е да се намеси, за да прекрати ситуация на насилие/тормоз, на която е станал свидетел или за която е получил сигнал (от дете, родител или друг служител от детската градина, училището, центъра за подкрепа за личностно развитие, специализираното обслужващо звено):

- в случай на физически тормоз децата трябва да бъдат разделени и да се прекрати физическият контакт между тях незабавно; когато има опасност за живота на

детето, неговото здраве и физическия интегритет може да се използва разумна физическа сила под формата на избутване, издърпване, задържане на място.

- не трябва веднага да се разпитва за случилото се, да се обсъждат причините за насилието или да се изяснява ситуацията. Това може да се случи на по-късен етап. Важното е учителят ясно да обяви пред всички, че това е насилие и то е недопустимо поведение. В този момент не е добре да се разпитва за подробности и детето, което е потърпевшо, особено в присъствието на детето, което е нанесло насилието/тормоза и на други деца, защото това може да урони неговото достойнство. Фокусът на интервенцията трябва да бъде насочен към децата – свидетели на насилието, към средата, а не към активните участници и потърпевшите в ситуацията на насилие;
- когато става въпрос за първа проява, която не е тежка по отношение на нанесената вреда, може да се приложи подходът за възстановяване на щетата или да се наложи друга предварително съгласувана мярка.

## **2. Подход за възстановяване на щетата**

Подходът за възстановяване на щетата се основава на принципа, че „всяка щета, нанесена на друг, трябва да бъде възстановена“ и включва съответните действия в тази посока. Важно е преди да се прилага подходът да бъде предварително съгласуван с цялата общност, включително и с децата, и да бъде част от политиката на институцията. Възстановяване на щетата е принцип, който предполага, че хората правят грешки. Грешките следва да бъдат поправени, като същевременно не се налагат наказания. Този принцип подчертава поемането на отговорност за неприемливо поведение и за позитивно решаване на проблема. Възстановяването на щетите успешно може да се прилага за материални и за нематериални щети.

Подходът за възстановяване на щетата изисква време и по-задълбочен разговор с детето, което е извършило насилие, за да му се помогне да разбере какви са последствията от неговата постъпка. Поради тази причина е най-добре този подход да се приложи от учителя/класния ръководител, педагогическия съветник/психолога. Важно е учителят със спокоен и умерен тон, както и с държанието си, да покаже ясно, че проблемът е в начина на поведение, а не в личността на самия ученик, и че се

действия с оглед отново да се възстановят ценностите, към които цялото училище/детска градина се придържа, а не за да бъде наказан:

- като първа стъпка учителят/класният ръководител изслушва детето. Не е желателно детето да се изслушва съвместно с потърпевшото дете;
- ключов момент във възстановяването на щетата е, че учителят/класният ръководител разговаря с детето, а детето само предлага как ще поправи грешката си, с което отново ще се възстанови нарушената ценност. С това негово предложение трябва да се съгласи и детето, което е потърпевш от насилието. Този процес се медира от ангажирания в случая учител/класен ръководител, педагогическия съветник или психолога;
- след изясняване на ситуацията и постигане на договореност, учителят/класният ръководител за определен период от време проследява поведението на децата и дава обратна връзка. Учителят може да потърси съдействие и от другите учители, които също да наблюдават поведението на децата и да реагират своевременно. Педагогическият съветник или психолога също може да подпомогне работата на учителя като наблюдава детето във взаимоотношенията му с другите деца и даде насоки за действията и мерките, които учителят да предприема при необходимост;
- при преценка може да бъде насочено към услуги в общността (виж точка 4. Насочване на детето и неговите родители към програми и услуги в общността).

### **3. Действия при инцидент, криза или при повторна ситуация на насилие или тормоз**

При повторна ситуация на насилие или когато има случай на инцидент или криза се следват предписанията от механизма, описани в *Приложение 1*. Класификация на формите на тормоз и предприемане на съответни действия:

- при инциденти и кризи се препоръчва работа в групов формат (например работа с цялата група/класа), като кризисна интервенция е от минимум 45 минути до 1 час и 30 мин. в определени рамки – затворено пространство, в което участниците не допускат нови лица, и др. Предлага се пространство, в което да се вентилират емоциите от преживяното и да се даде възможност за преработка.

Най-подходящо е тази интервенция да бъде извършвана от психолога или педагогическия съветник, а при липсата на такъв специалист веднага да се потърси съдействие от Националната мобилна група за психологическа подкрепа, състояща се от кризисни психолози към МОН, мобилната група или специалист от услуга в общността или мобилни кризисни психолози от Държавната агенция за закрила на детето. Честа спонтанна реакция на възрастните е заставането на страната на „жертвата“ и наказване на „насилника“. Ключово при интервенцията на възрастните е приемането на разбирането, че детето, обект на тормоз, не се нуждае от състрадание, а детето, извършител на тормоз, не се нуждае от наказание, особено което го унижава, а от разбиране и емпатия (съпреживяване), за да може то да развие това чувство към другите:

- работата с деца, които са обект на тормоз, трябва да бъде насочена към формиране на умения за справяне с подобно поведение. Важно е учителят/класният ръководител да поговори с детето, по възможност още същия ден (или веднага след като е разбрал за случая, ако се касае за ситуация, за която е научил случайно) и да разбере какво точно се е случило. Ако е необходимо отделни факти могат допълнително и дискретно да бъдат проучени;
- погрешно е открито и публично пред другите деца да се оказва подкрепа на потърпевшото дете, защото това допълнително ще урони достойнството на детето пред неговите връстниците. При този първи разговор е важно да се предложи на детето подкрепа, като се разговаря с него какво точно ще му помогне да се почувства сигурно;
- необходимо е да се подчертае поверителността на разговора, като се спомене кои ще бъдат уведомени за случилото се;
- детето трябва да почувства доверие и сигурност за споделяне, което е особено важно ако насилието се повтори. Може да му се предложи да поговори с психолога в институцията;
- не е препоръчително да се прави среща между детето, върху което е упражнено насилието, и детето, което е извършило насилието, с цел да се помирят и да се разберат. Такива срещи могат да доведат до неблагоприятни последствия. При създаване на необходими условия и след съответно обучение на специалистите в

детската градина, училището, центъра за подкрепа за личностно развитие, специализираното обслужващо звено може да се реализира медиация с цел възстановяване на емоционалната и моралната щета и взаимовръзките между децата.

- наблюдавайте детето в следващите дни, за да се уверите как се чувства, и при необходимост отново разговаряйте с него;
- необходимо е да се работи с наблюдателите не само на нивото на превенцията, но и след ситуация на тормоз;
- не се отстраняват наблюдателите, когато се прекратява или управлява ситуация на тормоз, като всички, които са били там, следва да видят какво се прави съгласно правилата на институцията;
- валидират се правилата и етиката на поведението и се подкрепят тези, които са се намесили в защита ценностите на институцията. На останалите се споделя очакването да направят същото, ако се случи в бъдеще;
- насърчават се отговори на насилието с думи, търсене на помощ и съобщаване за случая;
- при преценка детето може да бъде насочено към услуги в общността.

#### **4. Насочване на детето и неговите родители към програми и услуги в общността**

Насочването на детето и неговите родители към консултация и психологическа работа следва да се осъществява от психолога, педагогическия съветник или ако няма такъв – от учителя на групата/класния ръководител. Насочващият трябва да е запознат с услугите в общността и да даде пълна и конкретна информация на родителите за възможните услуги и програми – къде може да се консултират, колко струват консултациите, какво представляват консултациите, какъв е метода на работа и т.н. Всяка детска градина/училище следва да имат актуална информация за наличните услуги в общността, като центрове за превенция и консултативни кабинети към местните комисии за борба срещу противообществените прояви на малолетните и непълнолетните, центрове за обществена подкрепа, комплекси за социални услуги, общински съвети по наркотичните вещества, програми, предлагани от неправителствени организации и др. Важно е насочването да се направи конкретно и с



грижа, за да могат родителите и детето да се възползват, а не да го приемат като мярка за наказание.

#### **5. Действия при насилие на дете/ученик срещу член на екипа на институцията**

Действието се прекратява незабавно от възрастен, който е в близост до мястото на извършеното насилие.

Оказва се помощ в случай, че има пострадал/пострадали.

Детето трябва да бъде отделено с оглед на възстановяване на сигурността. Отделянето на детето може да бъде временно до успокояването му, осъществява се психологическо консултиране/кризисна интервенция.

Уведомяват се родителите на детето.

С детето започват дейности за установяване на причините, изясняване на ситуацията, оценка на проблема. С него задължително разговаря психолог или педагогически съветник. Последният дава становище след оценката на проблема и поведението за целите на вземането на решение за последствията от Педагогическия съвет.

Детската градина/училището организира провеждане на педагогически съвет за вземане на решение за последващи действия. Обсъждат се възможни действия и се прави план за работа с детето.

#### **6. Действията при насилие на възрастен срещу дете/ученик**

При насилие на възрастен над дете незабавно се подава сигнал към ОЗД и/или полиция и се свиква Координационния механизъм за дете в риск.

Детската градина, училището, центъра за подкрепа за личностно развитие, специализираното обслужващо звено извършват последователни действия – описани в *Приложение 3: Кога, кой и къде може да подава сигнал за дете в риск?*

С пострадалото дете разговаря психолог или педагогически съветник, който прави оценка и изготвя становище.

**ПРИЛОЖЕНИЕ 3:**  
**КОГА, КОЙ И КЪДЕ МОЖЕ ДА ПОДАВА СИГНАЛ ЗА ДЕТЕ В РИСК?**

1. Кога се подава сигнал за дете в риск?
2. Кой подава сигнал за дете в риск или в ситуация на насилие и тормоз?
3. Къде може да се подава сигнал за дете в риск или в ситуация на насилие и тормоз?

**1. Кога се подава сигнал за дете в риск?**

Съгласно Закона за закрила на детето (чл. 7, ал. 1) „Лице, на което стане известно, че дете се нуждае от закрила, е длъжно незабавно да уведоми дирекция „Социално подпомагане“, Държавната агенция за закрила на детето или Министерството на вътрешните работи.

Съгласно ал. 2 „Същото задължение има и всяко лице, на което това е станало известно във връзка с упражняваната от него професия или дейност, дори и ако то е обвързано с професионална тайна“.

**2. Кой подава сигнал за дете в риск от насилие и тормоз?**

При идентифициране на случаи на насилие и тормоз на деца/ученици в детската градина, училището, центъра за подкрепа за личностно развитие, специализираното обслужващо звено директорът на институцията следва да бъде незабавно уведомен. От страна на институцията сигналът се подава от директора.

Всеки член на институцията, който е станал свидетел на ситуация на насилие и тормоз, е длъжен незабавно да уведоми ОЗД и /или полицията.

Съгласно Правилника за прилагане на Закона за закрила на детето (чл. 10, ал. 5) в случаите, отнасящи се до насилие над дете, се разглеждат и анонимни сигнали.

В случай на подозрение за ситуация на тормоз, всеки служител в институцията може да проведе консултация, като се свърже с Националната телефонна линия за деца и разговаря с консултант на телефон 116 111, а в ситуации на кибернасилие и кибертормоз – да се свърже с Националния център за безопасен интернет на телефон 124 123 или чрез сайта [www.safenet.bg](http://www.safenet.bg) .

### 3. Къде може да се подава сигнал за дете в риск от насилие и тормоз?

Към Държавната агенция за закрила на детето функционира Национална телефонна линия за деца 116 111, която работи 24 часа в денонощието. Линията е с национално покритие, достъпна от територията на цялата страна, напълно безплатна за обаждащите се, независимо дали звънят от стационарен или мобилен телефон. Националната телефонна линия за деца предоставя консултиране, информиране и помощ по всякакви въпроси и проблеми, свързани с деца. Към нея при необходимост могат да се обръщат за съдействие и професионалисти. В случаи, касаещи насилие и тормоз в интернет (кибернасилие и кибертормоз), сигнал може да се подава към Националния център за безопасен интернет. Към центъра функционира консултативна линия, отворена в работните дни между 10 и 16 часа на телефон 124 123, имейл [helpline@online.bg](mailto:helpline@online.bg) и чат в сайта [www.safenet.bg](http://www.safenet.bg). Консултациите на линията са анонимни и на нея могат да се свързват както деца, така и професионалисти и родители.

Сигнал може да бъде подаден и към националния телефон за спешни повиквания: 112.

Според Координационния механизъм, в случай че сигналът за насилие бъде приет от някой от визираните органи за закрила – получен от дирекция „Социално подпомагане“ (отдел за закрила на детето), Държавната агенция за закрила на детето или Министерството на вътрешните работи, съгласно чл. 7 от Закона за закрила на детето той е длъжен да уведоми за това останалите незабавно до 1 час от регистриране на сигнала, включително по телефон и факс. Сигналът се изпраща в дирекция „Социално подпомагане“ по настоящия адрес на детето. Съгласно Координационния механизъм във всеки един отдел „Закрила на детето“ при дирекция „Социално подпомагане“ началникът на отдела е на разположение, като той определя отговорен социален работник. В отдел „Закрила на детето“ определеният отговорен социален работник извършва проверката на сигнала до 24 часа от неговото постъпване.

При проучването на сигнала социалният работник може да потърси съдействие от страна на детската градина/училището – информация за детето, за взаимоотношенията му с децата, впечатленията на учителите, т.е. информация, с която да бъде направена оценка на случая. При проучването на сигнала и предприемането на действия се

изисква работа в екип от страна на различни специалисти, за да се направи точна оценка и да бъдат съгласувани действията на различните специалисти.

В случай че бъде установен риск за детето, трябва да бъдат предприети мерки за закрила и да започне работа по случая. Изготвя се общ план, в който се описват планираните мерки, като социалният работник е отговорен и следи за изпълнението на плана. Мултидисциплинарният екип на местно равнище следва да си постави единна стратегическа цел, за постигането на която следва да изготви съвместен план за действие с разписани конкретни задачи със срок за изпълнение. Всеки един от посочените по-горе участници в мултидисциплинарния екип набелязва и предлага на останалите от екипа конкретни задачи по случая, които да изпълни, съобразно собствените си правомощия и в съответствие с нормативната уредба. Конкретните задачи за изпълнение следва да бъдат зададени така, че да може всеки участник да действа съобразно оперативната си самостоятелност, като изпълнението на конкретните дейности и задачи бъде подкрепено със съдействието на останалите участници и в същото време това да спомогне за крайния резултат – дългосрочна цел, която трябва да гарантира в най-голяма степен интереса на засегнатото дете.

Ролята на социалния работник е свързана с проучване на семейната среда и предприемане на мерки за закрила. В същото време той има правомощията и ангажимента да консултира родителите, да подпомогне тяхната ангажираност в работата с детето на равнище детска градина/училище. Социалният работник може да консултира семейството, да насочи родителите и детето към подходящи социални услуги и консултации.